

Viera™

Breast ultrasound by **Clarius®**

Guida rapida

HOLOGIC®

 **clarius** ultrasound
anywhere



Per l'assistenza tecnica:
contattare l'assistenza tecnica Hologic



Per le istruzioni complete, il glossario dei simboli e
le informazioni sulla sicurezza, leggere il manuale
di istruzioni dello scanner a ultrasuoni Viera.

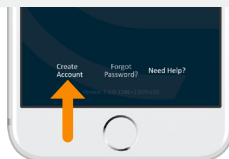
1 Scaricare l'app Clarius dall'App Store o da Google Play Store.



2 Avviare l'App Clarius



3 Creare l'account



i Se già possiedi un account, accedi con il tuo account.

4 Inserire la batteria

Dopo aver caricato l'App Clarius sul vostro dispositivo, rimuovete la linguetta di attivazione della batteria e reinserite completamente la batteria. La luce dello scanner lampeggia in blu, quindi in verde e poi si spegne; lo scanner resta in modalità di attesa fino a che l'App non viene avviata.



5 Richiedere lo scanner

Assicurati che il tuo dispositivo smart sia connesso a Internet. Sarà necessario circa un minuto affinché il tuo scanner richiedibile appaia nell'app.



6 Creare o selezionare l'istituzione

Dopo aver richiesto il tuo scanner, l'App ti chiederà di creare una nuova istituzione o selezionare un'istituzione che sia già collegata al tuo account.



7 Selezionare lo scanner

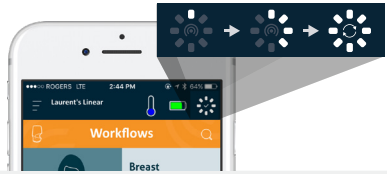
Selezionare uno scanner dall'elenco.



8

Controllare la schermata di connessione

Quando la schermata di stato è completa, l'app Clarius è collegata allo scanner.

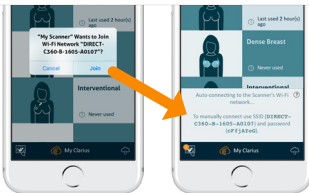
**9**

Passare alla rete Wi-Fi Direct dello scanner

Dopo la configurazione iniziale, il tuo Viera Scanner si collegherà automaticamente al tuo dispositivo smart la prossima volta che inserisci la batteria. Per prestazioni ottimali, si consiglia un dispositivo smart che supporti Wi-Fi a 5 GHz.

iOS*

iOS 11+ visualizzerà un messaggio ogni volta che lo scanner viene acceso. È sufficiente toccare il pulsante **Collega** e lo scanner si collegherà.

**Android**

Un messaggio verrà visualizzato sullo schermo per confermare la connessione automatica.



***NOTA:** Gli utenti di versioni iOS 10, o inferiori, devono usare il metodo di impostazione manuale spiegato all'indirizzo www.clarius.com/wifi. L'iPhone 4s non supporta il Wi-Fi a 5 GHz.

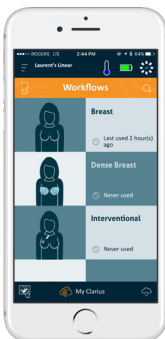


Problemi di connessione? Provare il metodo di impostazione manuale spiegato qui: www.clarius.com/wifi

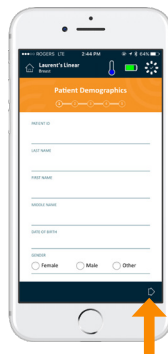
10

Avviare la scansione

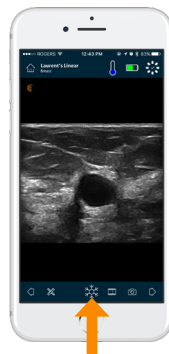
Selezionare Tipo esame dall'elenco



Immettere i dati anagrafici del paziente oppure saltare al punto successivo



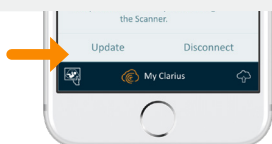
Premere il tasto del Fiocco di neve per la schermata di imaging dal vivo



Apprendere le principali funzioni di imaging all'indirizzo www.clarius.com/tutorials

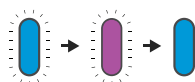
Scarica aggiornamenti

In alcuni casi, il sistema vi segnalerà di aggiornare il software dello scanner. Premete semplicemente **Aggiorna** per procedere.



Durante un aggiornamento

La spia dello scanner inizia prima a lampeggiare in blu, quindi lampeggia in viola durante l'aggiornamento del software. **Non scollegare la batteria durante questa operazione.**



Un indicatore viola appare inoltre nella parte superiore destra dello schermo. Una volta completato l'aggiornamento, la spia dello scanner ritorna di colore blu e la connessione viene ristabilita automaticamente.

i Dopo l'aggiornamento potrebbe essere necessario tornare al passaggio 9 per ristabilire la connessione.

Consigli rapidi

Cercare nella nostra semplice base di conoscenza per suggerimenti rapidi su come configurare e utilizzare lo scanner Viera e il Clarius Cloud.

www.clarius.com/faq

Dispositivi supportati

Lo scanner Viera funziona sia con i dispositivi iOS sia Android. Per un elenco di dispositivi attualmente supportati, visitare:

www.clarius.com/devices

Manuali

Copia cartacea

Per avere una copia cartacea del manuale di istruzioni dello scanner ad ultrasuoni Viera, senza costi aggiuntivi, o per informazioni su qualsiasi articolo contenuto nella confezione, si prega di contattare l'assistenza tecnica Hologic.

Copia digitale

La versione più recente del manuale di istruzioni dello scanner ad ultrasuoni Viera è reperibile all'indirizzo www.clarius.com/manuals. Da scaricare e visualizzare su qualsiasi dispositivo.

Assistenza tecnica Hologic

Centro assistenza USA

+1-877-371-4372
+1-781-999-7750
BreastHealth.Support@hologic.com

Centro assistenza europeo

+32 2 711 4545
BE-Techsupport@hologic.com

Centro assistenza australiano

+1-800-264073
+612-9888-8000
anz.service@hologic.com

Prodotto per:

Hologic, Inc.
Sede legale
250 Campus Drive
Marlborough, MA 01752 USA
Tel.: +1.508.263.2900
www.hologic.com

Prodotto da:

Clarius Mobile Health
350-3605 Gilmore Way
Burnaby, BC, V5G4X5, Canada
hello@clarius.com
Tel.: +1.778.800.9975
www.clarius.com



Questo dispositivo è conforme alla parte 15 delle normative FCC. Il funzionamento è soggetto alle due condizioni seguenti: il dispositivo (1) non deve creare interferenze pericolose e (2) deve accettare eventuali interferenze ricevute, comprese interferenze che potrebbero causare un funzionamento non desiderato. Questo prodotto ha dimostrato conformità CEM in condizioni che comprendevano l'uso di periferiche conformi. È importante l'uso di periferiche conformi per ridurre la possibilità di provocare interferenze a radio, televisioni e altri dispositivi elettronici.

Per l'assistenza tecnica: **contattare l'assistenza tecnica Hologic**

Per le istruzioni complete, il glossario dei simboli e le informazioni sulla sicurezza, leggere il manuale di istruzioni dello scanner a ultrasuoni Viera.